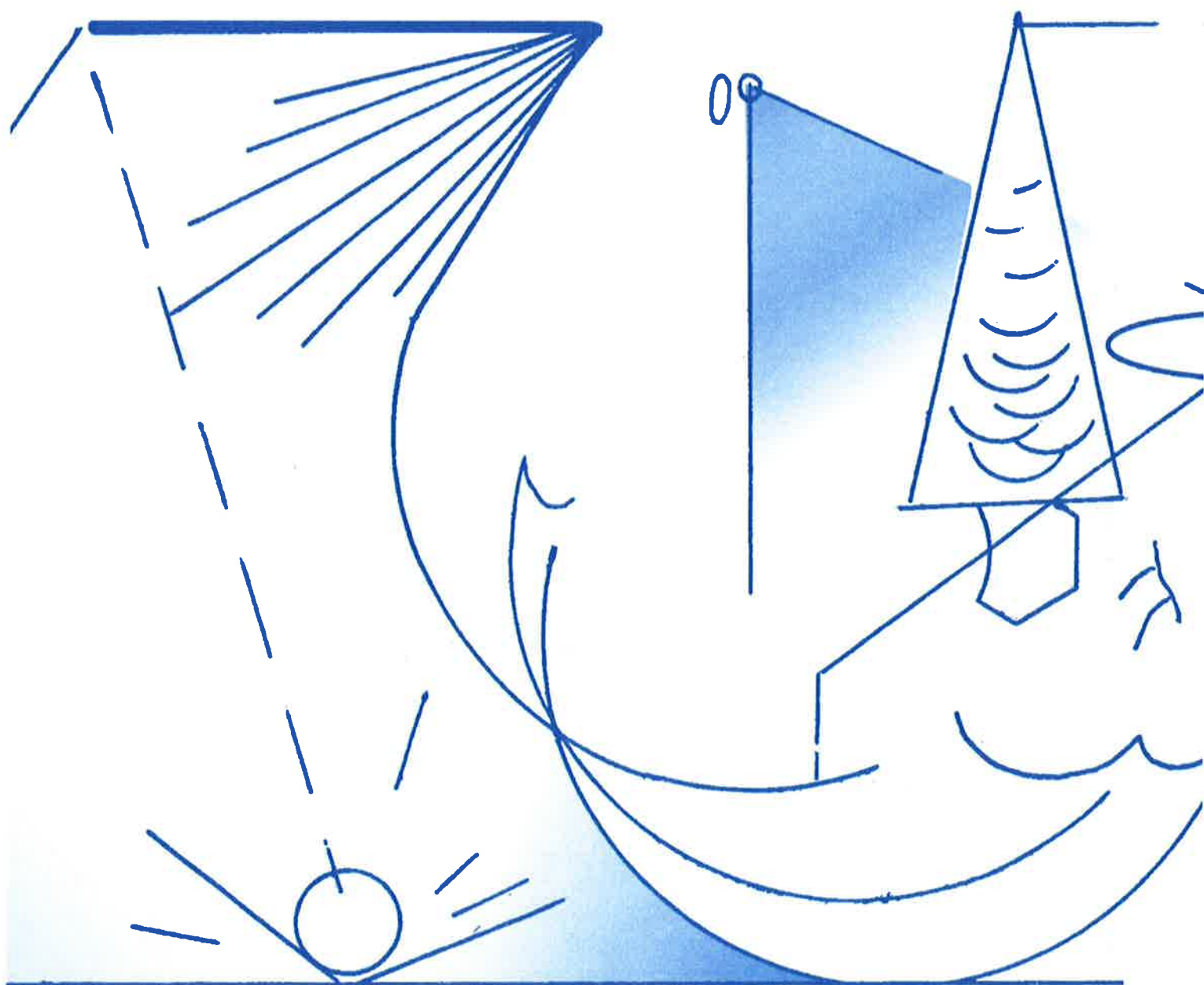


**RSJ** Foundation

# Nadace RSJ

## Výroční zpráva 2017



## Obsah

1. Úvodní slovo předsedy správní rady Nadace RSJ
2. Vznik a účel Nadace RSJ
3. Identifikační údaje a vlastní jmění
4. Lidé v Nadaci RSJ
5. Činnost Nadace RSJ
  - a. Přijaté dary
  - b. Poskytnuté nadační příspěvky
  - c. Vybrané projekty
    - i. Vybrané projekty z oblasti „Vzdělávání, věda a výzkum“
    - ii. Souhrn oblasti „Zdravý životní styl“ a vybrané projekty
    - iii. Vybraný projekt z oblasti „Nevládní neziskové organizace“
    - iv. Vybraný projekt z oblasti „Umění a kulturní rozvoj“
6. Účetní část
7. Zpráva auditora

## 1. Úvodní slovo předsedy správní rady Nadace RSJ



„V roce 2017 Nadace RSJ pokračovala zejména v podpoře vzdělávání a vědy. Připravili jsme změnu v nadační strategii, která nově zahrne osobnostní péči pro děti a mládež. Hodláme se vydat nad rámec akademických dovedností. Podpořit žáky a studenty v jejich zdravém sociálně-emočním vývoji, který je důležitým předpokladem pro dosažení dobrých vzdělávacích a posléze i pracovních výsledků. Zvláštní pozornost věnujeme přemýšlivým dětem, které potřebují specializovanou péči, oproštěnou od zažitých mýtů a zastaralých metod. Není nám lhostejné, jakým způsobem se děti v České republice učí. Ve školském systému by mělo být rozumně využíváno moderních poznatků, nových vědeckých zjištění a ověřených zkušeností ze zahraničí.

Určité změny proběhly také v nadačním programu zaměstnanců skupiny RSJ. Podporované neziskové organizace nyní budou výhradně dobročinného charakteru. RSJ nadále k příspěvkům zaměstnanců přidává trojnásobek dané částky.

Naopak rozvoj nadační oblasti „zdravý životní styl“ jsme se rozhodli letošním rokem ukončit, jelikož se námi podporované projekty dostaly do fáze, kdy samostatně nachází další zdroje financování. Oceňujeme snahu, pracovitost a otevřenost těch, s nimiž jsme spolupracovali,“ říká Ing. Libor Winkler, spoluzakladatel a předseda správní rady Nadace RSJ.



## 2. Vznik a účel Nadace RSJ

Nadace RSJ byla založena Zakládací listinou dne 23. 10. 2014 a zapsána do nadačního rejstříku Městského soudu v Praze v oddíle N, vložka 1189 s přiděleným identifikačním číslem 03641392. Zápis vstoupil v platnost dne 15. 12. 2014.

Nadace slouží veřejně prospěšným účelům.

Účelem nadace je podpora:

- a) vzdělávání, vědy a výzkumu,
- b) zdravého životního stylu,
- c) umění a kulturního rozvoje,
- d) nevládních neziskových organizací.

Zakladatelé:

- Libor Winkler
- Karel Janeček
- Václav Dejčmar
- Tomáš Janeček
- Bronislav Kandřík
- Michal Šaňák
- Martin Ducháček
- Anton Tyutin
- Jakub Petrásek
- Petr Altman

## 3. Identifikační údaje a vlastní jmění

Sídlo nadace: Tržiště 366/13, 118 00 Praha 1

IČ: 03641392

Nadační kapitál: 10 000 000 Kč

## 4. Lidé v Nadaci RSJ

### Správní rada

- Libor Winkler, předseda od 17. prosince 2014
- Martin Ducháček, místopředseda od 17. prosince 2014
- Bronislav Kandrák, člen od 15. prosince 2014
- Michal Šaňák, člen od 15. prosince 2014
- Anton Tyutin, člen od 17. prosince 2014

### Dozorčí rada

- Václav Dejčmar, předseda od 17. prosince 2014
- Karel Janeček, člen od 15. prosince 2014
- Petr Altman, člen od 15. prosince 2014

Členství ve správní radě a dozorčí radě je čestné, bez nároku na odměnu.

### Zaměstnanci

- Lenka Eckertová, ředitelka
- Adéla Salačová, projektová manažerka
- Kateřina Králová, projektová manažerka externí

#### **Nadace RSJ**

Vratislavský palác  
Tržiště 366/13  
CZ 118 00 Praha 1

IČ 036 41 392  
[www.rsj.com](http://www.rsj.com)

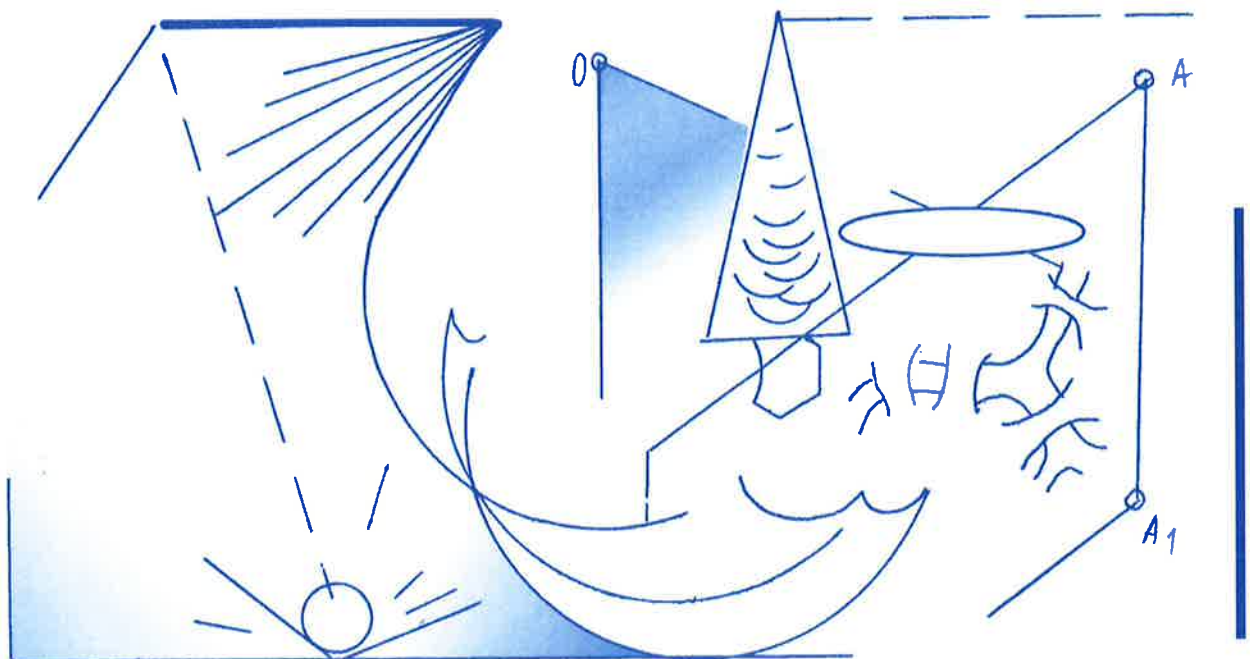
Nadace zapsaná v nadačním rejstříku vedeném  
Městským soudem v Praze pod spisovou značkou N 1189.

## 5. Činnost Nadace RSJ

Nadace RSJ podporuje organizace a projekty zejména v České republice, v souladu s činností skupiny RSJ. Preferuje projekty s širším společenským dopadem. Formou aktivního vyhledávání navazuje spolupráci s neziskovými organizacemi a institucemi, které mají komplexní přístup k daným tématům, staví svoji činnost na pevných základech a účelně využívají zdroje finanční i lidské. Nadace RSJ se snaží být ve vztahu k podporovaným organizacím partnerem, komunikovat o jejich potřebách a naplňovat ty, které jednotlivé organizace kvalitativně posunou a přiblíží k jejich cílům. Tam, kde Nadace RSJ nalézá synergie, snaží se napomoci vzájemnému sdílení zkušeností a propojování aktivit.

V roce 2017 jsme položili základy novému období Nadace RSJ. Ta dosud poskytovala podporu ve čtyřech oblastech, zakotvených v jejím statutu: Vzdělávání, věda a výzkum – především na tuto jsme se soustředili; dále Zdravý životní styl; Umění a kulturní rozvoj a Nevládní neziskové organizace. V souladu s nadační strategií jsme, v závěru roku, uvedené oblasti přetavili do nových nadačních programů, zohledňujících formu a rozsah nadační podpory:

1. DĚTSTVÍ - obohatí dosavadní činnost v oblasti „Vzdělávání, věda a výzkum“ o nový rozměr,
2. POZNÁNÍ - naváže na předchozí nadační podporu akademické sféry,
3. POMÁHÁNÍ - zastřeší a rozvine zejména dobročinnost zaměstnanců RSJ,
4. UMĚNÍ - doplní nadační portfolio obsahově v malém rozsahu.



### Nadace RSJ

Vratislavský palác  
Tržiště 366/13  
CZ 118 00 Praha 1

IČ 036 41 392  
[www.rsj.com](http://www.rsj.com)

Nadace zapsaná v nadačním rejstříku vedeném  
Městským soudem v Praze pod spisovou značkou N 1189.

## Nové směry

Velkou dynamiku předpokládáme v programu DĚTSTVÍ, věnovaném rozvoji bio-psycho-sociální péče pro děti v České republice. Ta je mimo jiné základem pro efektivní, smysluplné vzdělávání. Již proběhla jednání o podpoře organizací s celostátní působností, které plánují zásadním způsobem měnit a zlepšovat stávající stav.

O nové téma obohacujeme, rozšiřujeme a prohlubujeme, naši dlouhodobou spolupráci s organizacemi, které motivují žáky a studenty k přemýšlení, poskytují jim dobré podmínky, odhalují zjevné i skryté talenty, oceňují je a pomáhají jim.

Svou pozornost jsme posunuli ke skupině dětí, o nichž se poslední dobou v České republice dosti hovoří. V praxi jsou často vzdělávány či osobnostně vedeny nevyhovujícím způsobem, případně jsou jejich specifické potřeby zcela opomíjeny. Zvláštní důraz v rámci programu DĚTSTVÍ je a bude věnován tématu přemýšlivých dětí, které jsou v rámci školského zákona označovány jako děti nadané, či mimořádně nadané. Po detailní analýze stavu péče o tyto děti a jejich vzdělávání, s vědomím mnoha úskalí, jsme přistoupili k praktickým krokům. V květnu 2017 jsme se poprvé sešli k diskusi u kulatého stolu se zainteresovanými neziskovými organizacemi, akademickými pracovišti, zástupci školských úřadů i angažovanými jednotlivci, abychom zmapovali rozsah dosavadní vzájemné spolupráce a informovanosti. V listopadu 2017 jsme se při druhém setkání, v již osvědčeném složení, shodli na nutnosti koordinace a pravidelného setkávání se zpětnou vazbou. Nadace RSJ se s potěšením ujala zodpovědné koordinační role poté, co správní rada schválila, po důkladném seznámení se s problematikou, nové téma „Přemýšlivé děti“, jakožto obsahově důležitou část programu DĚTSTVÍ.



## Vzdělávání a věda

Nadace RSJ pokračovala v podpoře institucí a organizací, jejichž náplní činnosti je vzdělávání a výchova žáků a studentů od 1. třídy základních škol. Zaměřovali jsme se především na matematiku, informatiku a logické myšlení. Nadační podporu věnujeme také rozvoji moderních forem vzdělávání, které mohou vhodně doplnit, nebo částečně nahradit obvyklou školní výukou. V českých školách stále převažuje frontální výuka s následným testováním znalostí, což dětem neumožňuje osvojit si kompetence důležité pro život, mj. schopnost spolupráce a vzájemné komunikace, plánování vlastního času – na práci i odpočinek, ale také např. převzetí zodpovědnosti za svůj proces učení či nalézání vlastních silných stránek.

Nadační příspěvky opět využili například organizátoři soutěží Matematický klokan (Jednota českých matematiků a fyziků, pobočný spolek Olomouc), Logická olympiáda (Mensa ČR) a Bobřík informatiky (Jihočeská univerzita v Českých Budějovicích, Pedagogická fakulta) k podpoře svých týmů zajišťujících zázemí a přípravu i pořízení kvalitnějších cen pro vítěze soutěží. Za přispění Nadace RSJ poprvé proběhla spolupráce Centra pro talentovanou mládež (CTM) a organizátorů Bobříka informatiky, pro otestování nových možností. CTM nabídlo vítězům starší kategorie soutěže on-line kurzy, oborově vhodné, na něž Nadace RSJ poskytla stipendia.

Nutno dodat, že filosofií uvedených soutěží není přimět děti k dravosti či sebezprosování, ale zejména motivovat je k řešení zajímavých úloh a problémů a vzbudit v nich zájem o obor. A v neposlední řadě: pomoci odhalit skryté talenty, které zůstaly v klasické školní výuce dosud neodhalené. Podobně je tomu u námi podpořených týmových soutěží pro středoškoláky: Náboj (Matematicko-fyzikální fakulta Univerzity Karlovy) a PIŠQWORKY (Student Cyber Games, z.s.). Identifikace talentů zde nehraje takovou roli, jako u mladších dětí, jelikož účastníci jsou studenti určitým způsobem vyprofilovaní. Je zde však velmi silný prvek motivace a spolupráce. Uvedené dvě soutěže mají značný přesah do oblasti kompetencí a dovedností studentů – nejen účastníků, ale také organizátorů, vysokoškoláků, kteří touto prací získávají cenné praktické zkušenosti.

Nadace RSJ dále pokračuje v dlouhodobé spolupráci s Matematicko-fyzikální fakultou Univerzity Karlovy – nově rozšiřuje podporu informatické sekce, dále s CERGE-EI, společným pracovištěm Centra pro ekonomický výzkum a doktorské studium Univerzity Karlovy a Národohospodářského ústavu AVČR, a také s Matematickým ústavem Akademie věd České republiky.

Nadace RSJ opět podpořila činnost Nadačního fondu Neuron na podporu vědy, který veřejnosti přibližuje práci a výsledky vědců. NF Neuron také pravidelně oceňuje vědecké osobnosti a jejich významné počiny. Nadační fond v závěru roku 2017 oznámil významnou změnu své strategie.

## Zdravý životní styl

Nadace RSJ v oblasti Zdravého životního stylu pokračovala s podporou dlouhodobých projektů, které se již značně rozvinuly a posunuly k vícezdrojovému financování. Jsou zaměřeny na zlepšení stravovacích návyků, pohybových dovedností dětí a mládeže či změnu nezodpovědného přístupu spotřebitelů k potravinám. Nadace RSJ organizace podporovala nejen finančně, ale též konzultacemi a mentoringem.

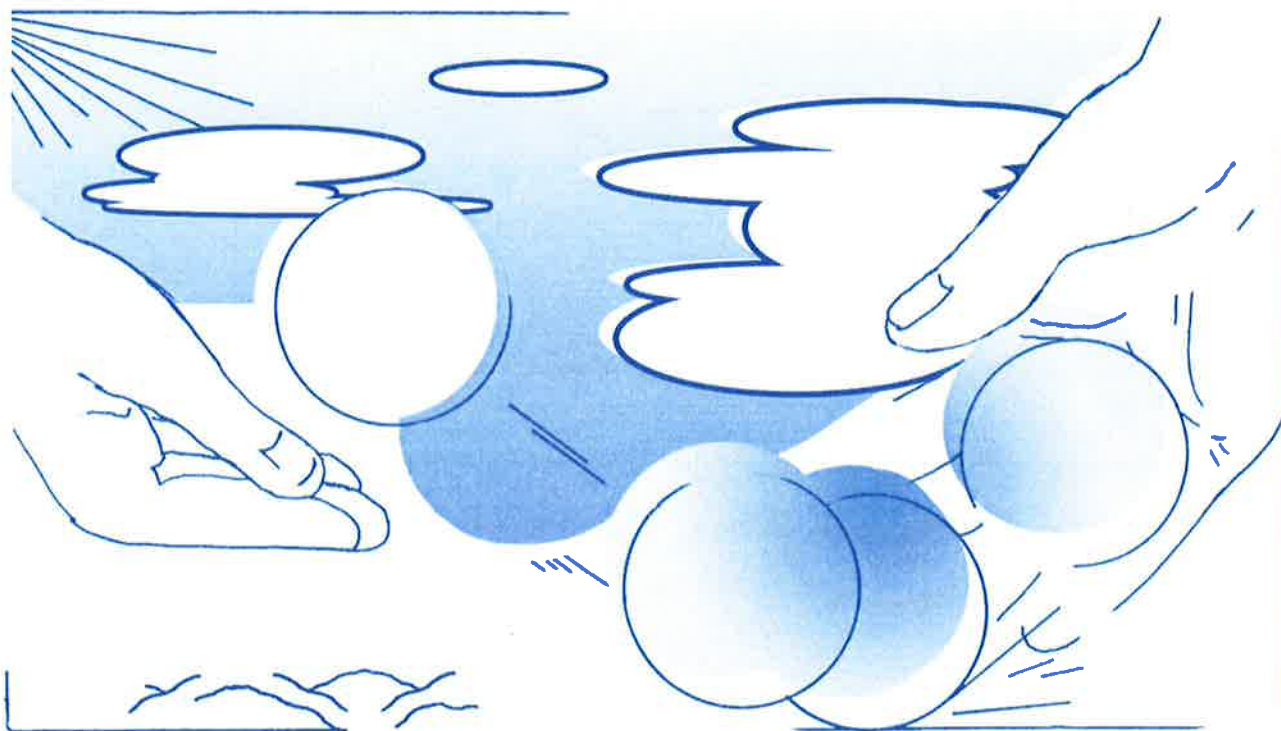
S ohledem na schválenou nadační strategii byla podpora organizací a projektů v oblasti Zdravého životního stylu ukončena se závěrem roku 2017. Během let 2015–2017 se povedlo dosáhnout značných úspěchů v daném segmentu.

Osvědčil se model vzájemně informované komunity, která v těsné spolupráci s Nadací RSJ nachází vhodné příležitosti k rozvoji. Otevřenosti a snahy organizací si velmi vážíme.



## Nevládní neziskové organizace

Uvedená oblast byla v roce 2017 naplňována zejména programem společenské odpovědnosti zaměstnanců RSJ a pokračovala ve stejném modelu, jako doposud. Zaměstnanci pravidelně věnovali své finanční prostředky šesti neziskovým organizacím, převážně dobročinného charakteru, které si zvolili k dlouhodobé podpoře. RSJ ke každé jejich darované koruně věnuje další tři. Stávající okruh neziskových organizací je možno měnit, doplnit o další, případně nahradit organizací s nejnižší podporou organizací novou – pokud toto zaměstnanci RSJ navrhnou a odsouhlasí danými interními mechanismy. V závěru roku bylo rozhodnuto, že Nadační fond proti korupci nebude nadále zařazen v systému zaměstnanecké dobročinnosti, ale bude pokračovat jeho podpora z Nadace RSJ.



### Nadace RSJ

Vratislavský palác  
Tržiště 366/13  
CZ 118 00 Praha 1

IČ 036 41 392  
[www.rsj.com](http://www.rsj.com)

Nadace zapsaná v nadačním rejstříku vedeném  
Městským soudem v Praze pod spisovou značkou N 1189.

## a. Přijaté dary

V období roku 2017 poskytli finanční dary Nadaci RSJ její zakladatelé, RSJ a. s. a RSJ Securities a. s., v celkové výši 16 747 500 Kč.

## b. Poskytnuté nadační příspěvky

V roce 2017 Nadace RSJ poskytla 42 nadačních příspěvků v celkové výši 16 659 740 Kč. Z toho bylo 12 příspěvků poskytnuto v rámci programu společenské odpovědnosti zaměstnanců RSJ. Ti setrvali u podpory následujících organizací:

- Fond ohrožených dětí
- Helpes - Centrum výcviku psů pro postižené o. p. s.
- NADACE LEONTINKA
- Nadace "Národ dětem"
- Nadační fond proti korupci
- PINK CROCODILE, o. p. s.

Nadace uvedeným organizacím přispívá na jejich činnost pravidelně, dvakrát ročně, na základě uzavřených rámcových smluv.

Přehled poskytnutých nadačních příspěvků je obsažen v účetní části této výroční zprávy.

Nadace RSJ v roce 2017 nevyhlašovala grantové výzvy.

## c. Vybrané projekty

### i. Vybrané projekty z oblasti „vzdělávání, věda a výzkum“

#### **Matematicko-fyzikální fakulta Univerzity Karlovy**

Nadace RSJ pokračovala ve spolupráci s Matematicko-fyzikální fakultou Univerzity Karlovy a podpořila 9 projektů Matematické sekce a nově též Informatické sekce:

- Zimní škola "Geometry and Physics" 2017
- Konference "Stochastika 2017"
- EMS School in Applied Mathematics, Mathematical Aspects of Fluid Flows
- Matematická soutěž Náboj 2017
- Soutěž diplomových prací studentů MFF UK, Matematická sekce
- Function Spaces: Embeddings and Extrapolation X
- Soutěž softwarově zaměřených diplomových prací na Informatické sekci MFF UK
- Studentská výměna - REU
- Konference HOMONOLO

Finanční podpora špičkové matematiky v České republice neodmyslitelně patří k RSJ. Díky osobnímu kontaktu s organizátory jednotlivých projektů máme dobrý přehled o potřebách a možnostech, které akce zkvalitní a umožní zapojení či ocenění motivovaných, talentovaných účastníků s menším zázemím či vynikajících řečníků atp.

#### **Centrum pro talentovanou mládež**

Centrum pro talentovanou mládež (CTM) za podpory Nadace RSJ pokračovalo v rozvoji nabídky kvalitních online kurzů. V každém semestru je portfolio aktualizováno. Postupně se snížila věková hranice potenciálních studentů. Nyní jsou kurzy k dispozici již pro žáky od 6. třídy ZŠ. I mladší, pokud jejich znalost anglického jazyka umožňuje orientaci v příslušných textech, videích a kvízech, psaní tematicky souvisejících krátkých textů a komunikaci s lektorem.

CTM prohloubila vztahy s českými školami, které svým kmenovým studentům – online kurzistům, asistují a dávají doporučení pro studium CTM. CTM spolupracuje s 60 školami. 4 školy jsou zapojeny do systému CTM Online School Program.

Vzdělávání CTM nejen nasytí zvědavost studentů, ale také je vede k zodpovědnosti, zlepšuje jejich komunikační dovednosti v cizím jazyce, time management i schopnost efektivně využívat online zdrojů a nástrojů. To vše je výhodou nejen v přípravě na vyšší stupně škol či na zkoušky, ale zejména do budoucna, pro celoživotní učení.

Vybrané české univerzity zohledňují absolvování oborových online kurzů CTM, či složení navazující mezinárodní AP zkoušky, ve svých přijímacích řízeních, což může studentům snížit stresovou zátěž v posledním roce studia střední školy.

#### **Nadace RSJ**

Vratislavský palác  
Tržiště 366/13  
CZ 118 00 Praha 1

IČ 036 41 392  
[www.rsj.com](http://www.rsj.com)

Nadace zapsaná v nadačním rejstříku vedeném  
Městským soudem v Praze pod spisovou značkou N 1189.

## Soutěž „Logická olympiáda“

V roce 2017 proběhl 10. ročník Logické olympiády. Organizátorem soutěže je Mensa ČR, která ji připravuje pro děti a mládež z celé České republiky. Tentokrát se soutěže zúčastnilo 61 284 soutěžících z 3 014 českých škol. Jde o obdobný počet účastníků jako v předchozím roce, avšak z vyššího počtu škol.

Účastníci jsou rozděleni do pěti věkových kategorií: předškoláci, žáci základních škol a odpovídající ročníky víceletých gymnázií (3 různé kategorie) a studenti v denním studiu středních škol. Základní kolo je unikátní tím, že probíhá online a soutěžící mohou test absolvovat kdekoliv: doma, ve škole, v knihovnách. Další kola jsou již prezenční.

Soutěžní úlohy jsou založeny na obecných principech, k jejich řešení je třeba rychlého a správného úsudku. Vynikajících výsledků mohou dosáhnout i žáci, kteří nejsou úspěšní v tradičních školních předmětech.

Dobré umístění v Logické olympiádě uznává Fakulta informačních technologií ČVUT v Praze místo přijímacích zkoušek do bakalářského studia. Škola uznává úspěch v kategorii C: studenti SŠ 1. - 3. místo v krajském kole, ve finále pak umístění mezi 50 % nejlepších.

## ii. Souhrn oblasti „Zdravý životní styl“ a vybrané projekty

**Vzhledem k ukončení nadačního působení v dané oblasti si dovolueme stručnou rekapitulaci činnosti a úspěchů z let 2015-2017.**

Nadace RSJ umožnila rozvoj velkým projektům, které nastartovaly svoji činnost či stabilizovaly ekonomickou situaci a mohly se tak soustředit na své hlavní poslání. V roce 2017 byla podpořena Potravinová banka Praha, z.s., Zachraň jídlo, z.s., Skutečně zdravá škola, z.s., a Nadace sportující mládeže. V předchozích letech též Bezobalu, z.s., a dva jednorázové projekty: Academia Film Olomouc 2015, festival dokumentárních filmů s populárně vědeckou tematikou – sekci (Ne)Zdravá výživa, a mezinárodní odbornou konferenci pro ekologické zemědělství, Biosummit 2015.

Kromě poskytování finančních příspěvků pomáhala Nadace RSJ výrazně mentoringem, zprostředkováním užitečných kontaktů i vzájemným propojením projektů tak, aby se zvýšil synergický efekt jejich činnosti. V neposlední řadě dbala na to, aby došlo k postupné profesionalizaci a udržitelnosti projektů.

### **Potravinová banka Praha, z.s.**

Potravinová banka Praha (PBP) získává od výrobců, potravinových řetězců i fyzických a právnických osob potravinové dary, které rozděljuje v Praze a Středočeském kraji. Odběrateli se mohou stát pouze organizace pečující o klienty bez domova nebo o lidi chudé, potřebné a v sociální nouzi. PBP přijímá potravinové dary a rozdává je odběratelům bez jakýchkoli poplatků. Současně šíří osvětu ke snížení plýtvání potravinami v České republice. Počet 94 odběratelských organizací v roce 2015 se zvýšil na 104 odběratelů v roce 2017, tzn. 11 000 klientů.

Postupně se výrazně zvýšil příjem potravin i jejich výdej potřebným. Za prvních 5 měsíců roku 2017 bylo distribuováno stejné množství potravin jako za celý rok 2016 (více než 500 tun). Od ledna 2017 je PBP partnerem

Ministerstva práce a sociálních věcí ČR v projektu POMPO = evropská materiální a potravinová pomoc nejchudším, což přináší v každém čtvrtletí o cca 300 tun více potravin a drogistického zboží, ve 154 komoditách. Z jednoho skladu, nevyhovujícího normám Evropské unie, se PBP rozšířila do dvou skladů splňujících nutné standardy a bylo modernizováno vybavení. Ve spolupráci s Nadací RSJ a spolkem Zachraň jídlo obnovila PBP vozový park, když zastaralá a permanentně vytižená vozidla začala neúměrně zatěžovat její rozpočet stálými opravami.

Díky podpoře Nadace RSJ se PBP stabilizovala. Podařilo se jí předejít kritickým problémům se skladovacími prostory a personálním zajištěním. PBP se nadále snaží dojednat se státními úřady koncepční způsob financování provozu, přičemž dosahuje dílčích úspěchů.

### **Zachraň jídlo, z.s.**

Zachraň jídlo (ZJ) rozšiřuje povědomí o problematice plýtvání potravinami, jeho vlivu na životní prostředí a udržitelný rozvoj. Cílem je snižovat plýtvání potravinami, vzdělávat veřejnost a budovat komunitu dobrovolníků. Nadace RSJ umožnila rozvoj koncepční činnosti spolku.

Dobrovolnická, nadšenecká práce skupiny mladých lidí započala v roce 2013. Inspirovali se v zahraničí, pomáhali Potravinové bance Praha a uspořádali pop-up akce v Praze: Hostina pro tisíc a Tisíc kilo. Oficiálně byl spolek založen v dubnu 2014 a hned postoupil mezi 10 nejlepších projektů Social Impact Award 2014. Roku 2015 odstartovala akce „Zachraň a daruj“ – dobrovolnická sklizeň zeleniny, která by jinak zůstala na polích a byla zaoarána, namísto smysluplného využití pro Potravinovou banku. Během tří let se organizátorům, společně s desítkami dobrovolníků, podařilo nasbírat přes 15 tun zeleniny, která nasýtila 60 000 lidí. Roku 2016 proběhla kampaň „Jsem připraven“ – informování veřejnosti o „křivé zelenině“ a prosazení jejího prodeje v supermarketech. Roku 2017 proběhla kampaň „Společně proti plýtvání jídlem“, v níž byla problematika přiblížena cílovým skupinám největších plýtváčů: teenagerům a generaci 18-35 let.

Spolek Zachraň jídlo se stal aktivním partnerem českých i zahraničních organizací a institucí, mimo jiné respektovaným partnerem při jednáních s Ministerstvem zemědělství ČR. Problematika plýtvání potravinami byla přijata jako celospolečenský problém.

### **Skutečně zdravá škola, z.s.**

Skutečně zdravá škola (SZŠ) se rozhodla podpořit zdraví dětí a mládeže prostřednictvím zvýšené kvality stravování a kultury stravování ve školách. Věnuje se popularizaci tématu školního stravování a jeho vlivu na zdraví dětí, ochraně životního prostředí a podpoře udržitelného rozvoje.

Zájem médií o myšlenkovou platformu s tématem školního stravování rostl od roku 2014. Nadace RSJ umožnila koncepční rozvoj činnosti SZŠ, která byla zpočátku financována jen skrze drobnou podporu jednotlivců. Byl vytvořen kompletní vzdělávací program SZŠ, metodiky pro učitele a školní jídelny. Program zahrnuje řadu mimoškolních aktivit, které mají přitáhnout pozornost širší veřejnosti, například školní farmářské trhy či den s rodiči a prarodiči na školní zahradě. V listopadu 2017 SZŠ aktivně působila se svým programem na 293 mateřských, základních a středních školách s 49 823 žáky.

### iii. Vybraný projekt z oblasti „Nevládní neziskové organizace“

#### **Fond ohrožených dětí**

V rámci systému dobročinnosti zaměstnanců skupiny RSJ jsme podpořili zařízení pro děti vyžadující okamžitou pomoc Klokánek Fondu ohrožených dětí a jejich prázdninové aktivity: pobyty na letních dětských táborech a víkendové i týdenní pobyty tet s dětmi na „dovolené“ v rekreačních zařízeních. Pro děti, které zůstávaly v zařízení, tety organizovaly kratší akce – návštěvy koupališť, jednodenní výlety na zajímavá místa apod. Pobyty na táborech jiných pořadatelů napomáhaly integraci dětí z Klokánek mezi ostatní vrstevníky.

Vedení organizace ocenilo pomoc Nadace RSJ s financováním těchto aktivit, které přispěly k hezkému prožití prázdnin dětí.

### iv. Vybraný projekt z oblasti „Umění a kulturní rozvoj“

#### **Česká cena za architekturu**

Nadace RSJ opět podpořila projekt České ceny za architekturu, kterou vyhlašuje Česká komora architektů, stavovská profesní organizace zřízená zákonem. Projekt je rozložen do celého roku: jde o přehlídku realizovaných staveb na území České republiky, ale i naučný a vzdělávací program, jehož cílem je propagace a široká osvěta ohledně krajiny, staveb a prostoru, který nás obklopuje a ve kterém žijeme.

## 6. Účetní část

**Nadace RSJ**

Vratislavský palác  
Tržiště 366/13  
CZ 118 00 Praha 1

IČ 036 41 392  
[www.rsj.com](http://www.rsj.com)

Nadace zapsaná v nadačním rejstříku vedeném  
Městským soudem v Praze pod spisovou značkou N 1189.

# ROZVAHA

ROZVAHA dle 504/2002 Sb. ve znění pro rok 2016

Obchodní firma nebo název účetní jednotky

**Nadace RSJ**

Sídlo nebo bydliště účetní jednotky

**Tržiště 366/13**

**Praha 1 Malá Strana**

**118 00**

k ..... **31.12.2017** .....

v tisících Kč

IČ	<b>0</b>	<b>3</b>	<b>6</b>	<b>4</b>	<b>1</b>	<b>3</b>	<b>9</b>	<b>2</b>
----	----------	----------	----------	----------	----------	----------	----------	----------

otisk podacího razítka


Označ.	AKTIVA	číslo řádku	Účetní období		
			stav k prvnímu dni	k poslednímu dni	
A.	Dlouhodobý majetek celkem	A.I.+...+A.IV.	001	<b>+24</b>	<b>+16</b>
A. I.	Dlouhodobý nehmotný majetek celkem	A.I.1+...+A.I.x	002	<b>+56</b>	<b>+65</b>
A. I. 1.	Nehmotné výsledky výzkumu a vývoje	účet 012	003		
	2. Software	účet 013	004	<b>+16</b>	<b>+25</b>
	3. Ocenitelná práva	účet 014	005		
	4. Drobný dlouhodobý nehmotný majetek	účet 018	006		
	5. Ostatní dlouhodobý nehmotný majetek	účet 019	007	<b>+40</b>	<b>+40</b>
	6. Nedokončený dlouhodobý nehmotný majetek	účet 041	008		
	7. Poskytnuté zálohy na dlouhodobý nehmotný majetek	účet 051	009		
A. II.	Dlouhodobý hmotný majetek celkem	A.II.1+...+A.II.x	010	<b>+154</b>	<b>+180</b>
A. II. 1.	Pozemky	účet 031	011		
	2. Umělecká díla, předměty a sbírky	účet 032	012		
	3. Stavby	účet 021	013		
	4. Hmotné movité věci a jejich soubory	účet 022	014		
	5. Pěstitelské celky trvalých porostů	účet 025	015		
	6. Dospělá zvířata a jejich skupiny	účet 026	016		
	7. Drobný dlouhodobý hmotný majetek	účet 028	017	<b>+154</b>	<b>+180</b>
	8. Ostatní dlouhodobý hmotný majetek	účet 029	018		
	9. Nedokončený dlouhodobý hmotný majetek	účet 042	019		
	10. Poskytnuté zálohy na dlouhodobý hmotný majetek	účet 052	020		
A. III.	Dlouhodobý finanční majetek celkem	A.III.1+...+A.III.x	021		
A. III. 1.	Podíly - ovládaná nebo ovládající osoba	účet 061	022		
	2. Podíly - podstatný vliv	účet 062	023		
	3. Dluhové cenné papíry držené do splatnosti	účet 063	024		
	4. Zápůjčky organizačním složkám	účet 066	025		
	5. Ostatní dlouhodobé zápůjčky	účet 067	026		
	6. Ostatní dlouhodobý finanční majetek	účet 069	027		
A. IV.	Oprávký k dlouhodobému majetku celkem	A.IV.1+...+A.IV.x	028	<b>-186</b>	<b>-229</b>
A. IV. 1.	Oprávký k nehmotným výsledkům výzkumu a vývoje	účet 072	029		
	2. Oprávký k softwaru	účet 073	030	<b>-16</b>	<b>-24</b>
	3. Oprávký k ocenitelným právům	účet 074	031		
	4. Oprávký k drobnému dlouhodobému nehmotnému majetku	účet 078	032		
	5. Oprávký k ostatnímu dlouhodobému nehmotnému majetku	účet 079	033	<b>-16</b>	<b>-25</b>
	6. Oprávký ke stavbám	účet 081	034		
	7. Oprávký k samostatným hmotným movitým věcem a souborům hmotných movitých věcí	účet 082	035		
	8. Oprávký k pěstitelským celkům trvalých porostů	účet 085	036		
	9. Oprávký k základnímu stádu a tažným zvířatům	účet 086	037		
	10. Oprávký k drobnému dlouhodobému hmotnému majetku	účet 088	038	<b>-154</b>	<b>-180</b>
	11. Oprávký k ostatnímu dlouhodobému hmotnému majetku	účet 089	039		
B.	Krátkodobý majetek celkem	B.I.+...+B.IV.	040	<b>+12 068</b>	<b>+10 999</b>
B. I.	Zásoby celkem	B.I.1+...+B.I.x	041		
B. I. 1.	Materiál na skladě	účet 112	042		
	2. Materiál na cestě	účet 119	043		



Označ.	AKTIVA	číslo řádku	Účetní období	
			stav k prvnímu dni	k poslednímu dni
3.	Nedokončená výroba	účet 121	044	
4.	Polotovary vlastní výroby	účet 122	045	
5.	Výrobky	účet 123	046	
6.	Mladá a ostatní zvířata a jejich skupiny	účet 124	047	
7.	Zboží na skladě a v prodejnách	účet 132	048	
8.	Zboží na cestě	účet 139	049	
9.	Poskytnuté zálohy na zásoby	účet 314	050	
<b>B. II.</b>	<b>Pohledávky celkem</b>	<b>B.II.1+...+B.II.x</b>	<b>051</b>	<b>+20 +20</b>
<b>B. II. 1.</b>	<b>Odběratelé</b>	<b>účet 311</b>	<b>052</b>	
2.	Směnky k inkasu	účet 312	053	
3.	Pohledávky za eskontované cenné papíry	účet 313	054	
4.	Poskytnuté provozní zálohy	účet 314 - ř. 51	055	<b>+20 +20</b>
5.	Ostatní pohledávky	účet 315	056	
6.	Pohledávky za zaměstnanci	účet 335	057	
7.	Pohledávky za institucemi sociálního zabezpečení a veřejného zdravotního pojištění	účet 336	058	
8.	Daň z příjmů	účet 341	059	
9.	Ostatní přímé daně	účet 342	060	
10.	Daň z přidané hodnoty	účet 343	061	
11.	Ostatní daně a poplatky	účet 345	062	
12.	Nároky na dotace a ostatní zúčtování se státním rozpočtem	účet 346	063	
13.	Nároky na dotace a ostatní zúčtování s rozpočtem orgánů územních samosprávných celků	účet 348	064	
14.	Pohledávky za společnosti sdruženými ve společnosti	účet 358	065	
15.	Pohledávky z pevných termínovaných operací a opcí	účet 373	066	
16.	Pohledávky z vydaných dluhopisů	účet 375	067	
17.	Jiné pohledávky	účet 378	068	
18.	Dohadné účty aktivní	účet 388	069	
19.	Opravná položka k pohledávkám	účet 391	070	
<b>B. III.</b>	<b>Krátkodobý finanční majetek celkem</b>	<b>B.III.1+...+B.III.x</b>	<b>071</b>	<b>+12 046 +10 977</b>
<b>B. III. 1.</b>	<b>Peněžní prostředky v pokladně</b>	<b>účet 211</b>	<b>072</b>	<b>+5 +4</b>
2.	Ceniny	účet 213	073	
3.	Peněžní prostředky na účtech	účet 221	074	<b>+12 041 +10 973</b>
4.	Majetkové cenné papíry k obchodování	účet 251	075	
5.	Dluhové cenné papíry k obchodování	účet 253	076	
6.	Ostatní cenné papíry	účet 256	077	
7.	Peníze na cestě	účet 261	078	
<b>B. IV.</b>	<b>Jiná aktiva celkem</b>	<b>B.IV.1+...+B.IV.x</b>	<b>079</b>	<b>+2 +2</b>
<b>B. IV. 1.</b>	<b>Náklady příštích období</b>	<b>účet 381</b>	<b>080</b>	<b>+2 +2</b>
2.	Příjmy příštích období	účet 385	081	
	<b>AKTIVA CELKEM</b>	<b>A.+B.</b>	<b>082</b>	<b>+12 092 +11 015</b>

Označ.	PASIVA	číslo řádku	Účetní období		
			stav k prvnímu dni	k poslednímu dni	
A.	Vlastní zdroje celkem	A.I.+...+A.II.	001	<b>+12 006</b>	<b>+10 905</b>
A. I.	Jmění celkem	A.I.1+...+A.I.x	002	<b>+12 006</b>	<b>+10 905</b>
A. I. 1.	Vlastní jmění	účet 901	003	<b>+10 000</b>	<b>+10 000</b>
2.	Fondy	účet 911	004	<b>+2 006</b>	<b>+905</b>
3.	Oceňovací rozdíly z přecenění finančního majetku a závazků	účet 921	005		
A. II.	Výsledek hospodaření celkem	A.II.1+...+A.II.x	006		<b>+0</b>
A. II. 1.	Účet výsledku hospodaření	účet +/-963	007	<b>XXXXXXXXXXXXX</b>	<b>+0</b>
2.	Výsledek hospodaření ve schvalovacím řízení	účet +/-931	008		<b>XXXXXXXXXXXXX</b>
3.	Nerozdělený zisk, neuhrazená ztráta minulých let	účet +/-932	009		
B.	Cizí zdroje celkem	B.I.+...+B.IV.	010	<b>+86</b>	<b>+110</b>
B. I.	Rezervy celkem	B.I.1+...+B.I.x	011		
B. I. 1.	Rezervy	účet 941	012		
B. II.	Dlouhodobé závazky celkem	B.II.1+...+B.II.x	013		
B. II. 1.	Dlouhodobé úvěry	účet 951	014		
2.	Vydané dluhopisy	účet 953	015		
3.	Závazky z pronájmu	účet 954	016		
4.	Přijaté dlouhodobé zálohy	účet 955	017		
5.	Dlouhodobé směnky k úhradě	účet 958	018		
6.	Dohadné účty pasivní	účet 389	019		
7.	Ostatní dlouhodobé závazky	účet 959	020		
B. III.	Krátkodobé závazky celkem	B.III.1+...+B.III.x	021	<b>+86</b>	<b>+110</b>
B. III. 1.	Dodavatelé	účet 321	022	<b>+6</b>	<b>+8</b>
2.	Směnky k úhradě	účet 322	023		
3.	Přijaté zálohy	účet 324	024		

Označ.	PASIVA	číslo řádku	Účetní období	
			stav k prvnímu dni	k poslednímu dni
4.	Ostatní závazky	účet 325	025	
5.	Zaměstnanci	účet 331	026	<b>+35</b>
6.	Ostatní závazky vůči zaměstnancům	účet 333	027	<b>+53</b>
7.	Závazky k institucím sociálního zabezpečení a veřejného zdravotního pojištění	účet 336	028	<b>+18</b>
8.	Daň z příjmů	účet 341	029	<b>+27</b>
9.	Ostatní přímé daně	účet 342	030	<b>+6</b>
10.	Daň z přidané hodnoty	účet 343	031	<b>+8</b>
11.	Ostatní daně a poplatky	účet 345	032	
12.	Závazky ze vztahu k státnímu rozpočtu	účet 346	033	
13.	Závazky ze vztahu k rozpočtu orgánů územních samosprávných celků	účet 348	034	
14.	Závazky z upsaných nesplacených cenných papírů a podílů	účet 367	035	
15.	Závazky ke společníkům sdruženým ve společnosti	účet 368	036	
16.	Závazky z pevných termínovaných operací a opcí	účet 373	037	
17.	Jiné závazky	účet 379	038	
18.	Krátkodobé úvěry	účet 231	039	
19.	Eskontní úvěry	účet 232	040	
20.	Vydané krátkodobé dluhopisy	účet 241	041	
21.	Vlastní dluhopisy	účet 255	042	
22.	Dohadné účty pasivní	účet 389	043	<b>+21</b>
23.	Ostatní krátkodobé finanční výpomoci	účet 249	044	<b>+14</b>
B. IV.	Jiná pasiva celkem	B.IV.1+...+B.IV.x	045	
B. IV. 1.	Výdaje příštích období	účet 383	046	
2.	Výnosy příštích období	účet 384	047	
	PASIVA CELKEM	A.+B.	048	<b>+12 092</b>
				<b>+11 015</b>

Okamžik sestaven <b>15.6.2018</b>	Podpisový záznam statutárního orgánu účetní jednotky:
Právní forma účetní jednotky:	
Předmět činnosti nebo účet:	

# VÝKAZ ZISKU A ZTRÁTY

VZZ dle 504/2002 Sb. ve znění pro rok 2016

Obchodní firma nebo název účetní jednotky

**Nadace RSJ**

k. 3 1 . 1 2 . 2 0 1 7

Od: 1.1.2017 Do: 31.12.2017

v tisících Kč

IČ	0	3	6	4	1	3	9	2
----	---	---	---	---	---	---	---	---

Sídlo nebo bydliště účetní jednotky

**Tržiště 366/13**


**Praha 1 Malá Strana**

**118 00**

olisk podacího razítka

Označ.	VÝKAZ ZISKU A ZTRÁTY	číslo řádku	Běžné období		
			Hlavní	Hospodářská	Celkem
A.	Náklady	A.I.+...+A.VIII.	<b>+1 188</b>		<b>+1 188</b>
A. I.	Spotřebované nákupy a nakupované služby	A.I.1+...+A.I.x	<b>+332</b>		<b>+332</b>
A. I. 1.	Spotřeba materiálu, energie a ostatních neskladovaných dodávek	účty 501, 502, 503	<b>+6</b>		<b>+6</b>
	2. Prodané zboží	účet 504			
	3. Opravy a udržování	účet 511	<b>+8</b>		<b>+8</b>
	4. Náklady na cestovné	účet 512	<b>+1</b>		<b>+1</b>
	5. Náklady na reprezentaci	účet 513	<b>+26</b>		<b>+26</b>
	6. Ostatní služby	účet 518	<b>+291</b>		<b>+291</b>
A. II.	Změna stavu zásob vlastní činnosti a aktivace	A.II.1+...+A.II.x			
A. II. 7.	Změna stavu zásob vlastní činnosti	účty 561, 562, 563, 564			
	8. Aktivace materiálu, zboží a vnitřní organizačních služeb	účty 571, 572			
	9. Aktivace dlouhodobého majetku	účty 573, 574			
A. III.	Osobní náklady	A.III.1+...+A.III.x	<b>+803</b>		<b>+803</b>
A. III. 10.	Mzdové náklady	účet 521	<b>+614</b>		<b>+614</b>
	11. Zákonné sociální pojištění	účet 524	<b>+174</b>		<b>+174</b>
	12. Ostatní sociální pojištění	účet 525			
	13. Zákonné sociální náklady	účet 527	<b>+14</b>		<b>+14</b>
	14. Ostatní sociální náklady	účet 528	<b>+1</b>		<b>+1</b>
A. IV.	Daně a poplatky	A.IV.1+...+A.IV.x			
A. IV. 15.	Daně a poplatky	účty 531, 532, 538			
A. V.	Ostatní náklady	A.V.1+...+A.V.x	<b>+7</b>		<b>+7</b>
A. V. 16.	Smluvní pokuty, úroky z prodlení, ostatní pokuty a penále	účty 541, 542			
	17. Odpis nedobytné pohledávky	účet 543			
	18. Nákladové úroky	účet 544			
	19. Kursové ztráty	účet 545			
	20. Dary	účet 546			
	21. Manka a škody	účet 548			
	22. Jiné ostatní náklady	účet 549	<b>+7</b>		<b>+7</b>
A. VI.	Odpisy, prodaný majetek, tvorba a použití rezerv a opravných položek	A.VI.1+...+A.VI.x	<b>+46</b>		<b>+46</b>
A. VI. 23.	Odpisy dlouhodobého majetku	účet 551	<b>+46</b>		<b>+46</b>
	24. Prodaný dlouhodobý majetek	účet 552			
	25. Prodané cenné papíry a podíly	účet 553			
	26. Prodaný materiál	účet 554			
	27. Tvorba a použití rezerv a opravných položek	účty 556, 559			
A. VII.	Poskytnuté příspěvky	A.VII.1+...+A.VII.x			
A. VII. 28.	Poskytnuté členské příspěvky a příspěvky zúčtované mezi organizačními složkami	účty 581, 582			
A. VIII.	Daň z příjmů	A.VIII.1+...+A.VIII.x			
A. VIII. 29.	Daň z příjmů	účet 591			
	Náklady celkem	039	<b>+1 188</b>		<b>+1 188</b>
B.	Výnosy	040	<b>+1 188</b>		<b>+1 188</b>
B. I.	Provozní dotace	B.I.1+...+B.II.			
B. I. 1.	Provozní dotace	účet 691			
B. II.	Přijaté příspěvky	B.II.1+...+B.II.x			
B. II. 2.	Přijaté příspěvky zúčtované mezi organizačními složkami	účet 681			
	3. Přijaté příspěvky (dary)	účet 682			
	4. Přijaté členské příspěvky	účet 684			
B. III.	Tržby za vlastní výkony a za zboží	účty 601, 602, 603			

Označ.	VÝKAZ ZISKU A ZTRÁTY	číslo řádku	Běžné období		
			Hlavní	Hospodářská	Celkem
B. IV.	Ostatní výnosy	B.IV.1+...+B.IV.x	048	<b>+1 188</b>	<b>+1 188</b>
B. IV. 5.	Smluvní pokuty, úroky z prodlení, ostatní pokuty a penále	účty 641_642	049		
6.	Platby za odepsané pohledávky	účet 643	050		
7.	Výnosové úroky	účet 644	051		
8.	Kurové zisky	účet 645	052		
9.	Zúčtování fondů	účet 648	053	<b>+1 188</b>	<b>+1 188</b>
10.	Jiné ostatní výnosy	účet 649	054		
B. V.	Tržby z prodeje majetku	B.V.1+...+B.V.x	055		
B. V. 11.	Tržby z prodeje dlouhodobého nehmotného a hmotného majetku	účet 652	056		
12.	Tržby z prodeje cenných papírů a podílů	účet 653	057		
13.	Tržby z prodeje materiálů	účet 654	058		
14.	Výnosy z krátkodobého finančního majetku	účet 655	059		
15.	Výnosy z dlouhodobého finančního majetku	účet 657	060		
	Výnosy celkem		061	<b>+1 188</b>	<b>+1 188</b>
C.	Výsledek hospodaření před zdaněním	B. - A.I.1-...-A.VII.x + C. x.	062	<b>+0</b>	<b>+0</b>
D.	Výsledek hospodaření po zdanění	B. - A. + D. x.	063	<b>+0</b>	<b>+0</b>

Okamžik sestaven <b>15.6.2018</b>	Podpisový záznam statutárního orgánu účetní jednotky:
Právní forma účetní jednotky: Předmět činnosti nebo účel:	

## Příloha v účetní závěrce ke dni 31.12.2017

Údaje přílohy vycházejí z účetních písemností účetní jednotky (účetní doklady, účetní knihy a ostatní účetní písemnosti) a z dalších podkladů, které má účetní jednotka k dispozici. **Hodnotové údaje jsou vykázány v celých tisících Kč, pokud není uvedeno jinak.**

## 1. POPIS JEDNOTKY

Název společnosti:	<b>Nadace RSJ</b>
Sídlo:	Tržiště 366/13, Praha 1 Malá Strana, 11800
Právní forma:	nadace
IČO:	03641392
DIČ:	CZ03641392
předmět podnikání:	Účelem nadace je podpora: a) vzdělávání, vědy a výzkumu b) zdravého životního stylu c) umění a kulturního rozvoje d) nevládních neziskových organizací.
datum vzniku společnosti:	15. prosince 2014 - zapsáno Městským soudem v Praze, odd. N, číslo vložky 1189
Rozvahový den:	31. prosince 2017

Sestaveno dne: 15.6.2018

Statutární orgán účetní jednotky:

Libor Winkler

podpis



Osoba odpovědná za účetnictví:

Jana Vacatová

podpis

**A. OBECNÉ ÚDAJE****A.1. Zakladatel**

Zakladatel	Bydliště/ Sídlo
Altman Petr	U krčského nádraží 226/11, Krč, 140 00 Praha 4
Dejčmar Václav	Národní 116/20, Nové Město, 110 00 Praha 1
Ducháček Martin	Nad Kaplankou 2764/2a, Dejvice, 160 00 Praha 6
Kandřík Bronislav	Strojnická 2674/1, 05201 Spišská Nová Ves, Slovenská republika
Janeček Karel	Lázeňská 285/11, Malá Strana, 118 00 Praha 1
Janeček Tomáš	U třetí baterie 1048/21, Břevnov, 162 00 Praha 6
Petrásek Jakub	Hošťálkova 392/1d, Břevnov, 169 00 Praha 6
Šaňák Michal	Naardenská 668/13, Liboc, 162 00 Praha 6
Tyutin Anton	Naardenská 665/3, Liboc, 162 00 Praha 6
Winkler Libor	V zálesí 761/5, Hlubočepy, 154 00 Praha 5

**A.2. Členové statutárních orgánů****Správní rada**

Jméno a příjmení	Funkce	den vzniku funkce
Winkler Libor	předseda správní rady	17. prosince 2014
Ducháček Martin	místopředseda správní rady	17. prosince 2014
Kandřík Bronislav	člen správní rady	15. prosince 2014
Šaňák Michal	člen správní rady	15. prosince 2014
Tyutin Anton	člen správní rady	17. prosince 2014

**Dozorčí rada**

Jméno a příjmení	Funkce	den vzniku funkce
Dejčmar Václav	předseda dozorčí rady	17. prosince 2014
Altman Petr	člen dozorčí rady	15. prosince 2014
Janeček Karel	člen dozorčí rady	15. prosince 2014

**A.2.1. Jednání za jednotku**

Jménem nadace jednají předseda a místopředseda správní rady samostatně. Podepisování se za nadaci děje tak, že k vytištěnému nebo napsanému názvu nadace připojí jednající svůj podpis.

**A.3. Předmět činnosti / ÚČEL**

Nadace slouží veřejně prospěšným účelům. Účelem nadace je především podpora vzdělávání, vědy a výzkumu, zdravého životního stylu, umění a kulturního rozvoje a v neposlední řadě nevládních neziskových organizací.

**A.4. Změny provedené v nadačním rejstříku za sledované období**

Za sledované období roku 2017 nedošlo ke změnám v nadačním rejstříku.

## B. ÚČETNÍ METODY A OBECNÉ ÚČETNÍ ZÁSADY

Příložená účetní závěrka byla sestavena ve smyslu zákona č. 563/1991 Sb., o účetnictví, v platném znění a navazujících předpisů pro účetnictví účetních jednotek, u kterých hlavním předmětem činnosti není podnikání, především vyhlášky č. 504/2002 Sb., kterou se provádějí některá ustanovení zákona č. 563/1991 Sb., o účetnictví a Českými účetními standardy č. 401 – 414.

Příloha se v jednotlivých bodech zaměřuje na významné částky.

### B.1. Způsob oceňování, odepisování a tvorby opravných položek

#### B.1.1. Dlouhodobý nehmotný majetek

Dlouhodobý nehmotný majetek se oceňuje v pořizovacích cenách, které obsahují cenu pořízení a náklady související s pořízením.

Odpisy jsou vypočteny na základě pořizovací ceny a předpokládané doby životnosti příslušného majetku. Odpisový plán je v průběhu používání dlouhodobého nehmotného majetku aktualizován na základě očekávané doby životnosti a předpokládané zbytkové hodnoty majetku.

Drobný dlouhodobý nehmotný majetek v pořizovací ceně od 1 000 Kč do 60 000 Kč je vykazován v rozvaze a odepsán do nákladů v roce pořízení. Drobný dlouhodobý nehmotný majetek do 1 000 Kč není vykazován v rozvaze a je účtován do nákladů v roce jeho pořízení, v některých případech se hranice 1 000 Kč posuzuje individuálně.

#### B.1.2. Dlouhodobý hmotný majetek

Dlouhodobý hmotný majetek se oceňuje v pořizovacích cenách, které zahrnují cenu pořízení, náklady na dopravu, clo a další náklady s pořízením související. Úroky z úvěru nejsou součástí pořizovací ceny.

Náklady na technické zhodnocení dlouhodobého hmotného majetku zvyšují jeho pořizovací cenu. Opravy a údržba se účtují do nákladů.

Dlouhodobý hmotný majetek získaný bezplatně se oceňuje reprodukční pořizovací cenou a účtuje se ve prospěch účtu vlastního jmění.

Drobný dlouhodobý hmotný majetek v pořizovací ceně od 1 000 Kč do 40 000 Kč je vykazován v rozvaze a odepsán do nákladů v roce pořízení. Drobný dlouhodobý hmotný majetek do 1 000 Kč není vykazován v rozvaze a je účtován do nákladů v roce jeho pořízení, v některých případech se hranice 1 000 Kč posuzuje individuálně.

Odpisy jsou vypočteny na základě pořizovací ceny a předpokládané doby životnosti příslušného majetku a jsou účtovány podle stanoveného odpisového plánu. Jednotka rozděluje majetek podle daňových tříd.

V rámci provádění inventarizace jednotka vyhodnocuje případné snížení hodnoty dlouhodobého hmotného majetku. V případě identifikace přechodného snížení hodnoty je toto zachycováno prostřednictvím opravných položek. Jedná-li se o trvalé snížení hodnoty dlouhodobého hmotného majetku, je toto zachyceno mimořádným jednorázovým odpisem na vrub nákladů.

#### B.1.4. Zásoby

Materiál je oceňován v pořizovacích cenách. Pořizovací cena zahrnuje cenu pořízení, celní poplatky, skladovací poplatky a dopravné za dodání. Materiál získaný bezplatně se oceňuje reprodukční cenou.

#### B.1.5 Pohledávky

Pohledávky se oceňují při svém vzniku jmenovitou hodnotou. Nakoupené pohledávky se oceňují pořizovací cenou. Ocenění pochybných pohledávek se snižuje pomocí opravných položek na vrub nákladů na jejich realizační hodnotu a to na základě individuálního posouzení jednotlivých dlužníků a věkové struktury pohledávek.

Pohledávky i dohadné účty aktivní se rozdělují na krátkodobé (doba splatnosti do 12 měsíců včetně) a dlouhodobé (splatnost nad 12 měsíců), s tím, že krátkodobé jsou splatné do jednoho roku od rozvahového dne.

#### Způsob tvorby opravných položek

Hodnota nedobytných pohledávek se snižuje pomocí opravných položek. V souladu se zákonem o rezervách tvoří jednotka zákonné opravné položky.



**B.1.6. Nadační kapitál**

Nadační kapitál jednotky se vykazuje ve výši zapsané v nadačním rejstříku městského soudu. Případné zvýšení nebo snížení nadačního kapitálu na základě rozhodnutí správní rady, které nebylo ke dni účetní závěrky zaregistrováno, se vykazuje jako změny nadačního kapitálu.

Položka Jiný výsledek hospodaření minulých let obsahuje rozdíly ze změn účetních metod a dále také dopad oprav chyb minulých let, pokud je významný.

**B.1.7. Přepočty údajů v cizích měnách na českou**

Pro ocenění majetku a závazků k okamžiku uskutečnění účetního případu používá Jednotka v souladu s ustanovením § 24 zákona o účetnictví denní kurz devizového trhu vyhlášený ČNB v předchozí pracovní den. Realizované i nerealizované kurzové zisky a ztráty byly účtovány do výnosů, resp. nákladů běžného roku.

K okamžiku sestavení účetní závěrky za rok 2017 byly pohledávky, závazky, podíly na obchodních společnostech, cenné papíry a deriváty, ceniny a devizové hodnoty (finanční majetek) vyjádřené v cizí měně přepočítány kurzem devizového trhu vyhlášeným ČNB a platným dne 31. prosince 2017.

**B.1.8 Použití odhadů**

Sestavení účetní závěrky vyžaduje, aby vedení jednotky používalo odhady a předpoklady, jež mají vliv na vykazované hodnoty majetku a závazků k datu účetní závěrky a na vykazovanou výši výnosů a nákladů za sledované období. Vedení jednotky stanovilo tyto odhady a předpoklady na základě všech jemu dostupných relevantních informací. Nicméně, jak vyplývá z podstaty odhadu, skutečné hodnoty v budoucnu se mohou od těchto odhadů odlišovat.

**B.1.9 Účtování výnosů a nákladů**

Výnosy a náklady se účtují časově rozlišené, tj. do období, s nímž věcně i časově souvisejí.

**B.1.10 Daň z příjmů****Splatná**

Splatná daň za účetní období vychází ze zdanitelného zisku. Zdanitelný zisk se odlišuje od čistého zisku vykázaného ve výsledovce, neboť nezahrnuje položky výnosů a nákladů, které jsou zdanitelné nebo uznané v jiných obdobích, a dále nezahrnuje položky, které nepodléhají dani ani nejsou daňově odpočitatelné. Závazek jednotky z titulu splatné daně je vypočítán pomocí daňové sazby platné k datu účetní závěrky.

**B.1.11. Přijaté a poskytnuté dary**

Nadace účtuje o finančních prostředcích přijatých na základě darovacích smluv na účet 911 – Fondy, ze kterého jsou tyto přijaté finanční prostředky zúčtovány dle charakteru jejich použití následujícími způsoby:

- do výkazu zisku a ztráty ve prospěch účtu 648 – Zúčtování fondů do výše nákladů vynaložených na jednotlivé projekty nebo provozní činnost v daném účetním období;
- proti bankovnímu účtu v případě poskytnutí finančních prostředků třetím stranám.

Přijaté věcné dary jsou účtovány ve prospěch účtu 901 – Vlastní jmění. Odpisy vztahující se k darovanému dlouhodobému hmotnému a nehmotnému majetku jsou účtovány na vrub účtu 901 – Vlastní jmění.

**B.1.12 Následné události**

Dopad událostí, které nastaly mezi rozvahovým dnem a dnem sestavení účetní závěrky, je zachycen v účetních výkazech v případě, že tyto události poskytly doplňující informace o skutečnostech, které existovaly k rozvahovému dni.

V případě, že mezi rozvahovým dnem a dnem sestavení účetní závěrky došlo k významným událostem zohledňujícím skutečnosti, které nastaly po rozvahovém dni, jsou důsledky těchto událostí popsány v příloze účetní závěrky, ale nejsou zaúčtovány v účetních výkazech.

**B.1.13 Změny způsobů oceňování, odpisování, srovnatelnosti a opravy chyb minulých období**

Za účetní období 2017 nebyly změněny způsoby oceňování, postupy odpisování a postupy účtování oproti předcházejícímu účetnímu období.

## C. DOPLŇUJÍCÍ ÚDAJE K ROZVAZE A VÝKAZU ZISKŮ A ZTRÁT

## C. 1. Dlouhodobý majetek

## C.1.1. Dlouhodobý nehmotný majetek

Majetek	Počáteční zůstatek k 1.1.2017	Přírůsky	Převody	Úbytky	Konečný zůstatek k 31.12.2017
Zřizovací výdaje	40				40
Ocenitelná práva					
Software	16	12	0	3	25
Drobný dlouhodobý nehmotný majetek					
Ostatní dlouhodobý nehmotný majetek					
<b>Celkem</b>	<b>56</b>	<b>12</b>	<b>0</b>	<b>-3</b>	<b>65</b>

Oprávký a opravné položky	Počáteční zůstatek k 1.1.2017	Odpisy	Převody	Vyřazení	Konečný zůstatek k 31.12.2017	Opravné položky
Zřizovací výdaje	-16	-8			-24	
Ocenitelná práva						
Software	-16	-12		-3	-25	
Drobný dlouhodobý nehmotný majetek						
Ostatní dlouhodobý nehmotný majetek						
Zálohy na dlouhodobý nehmotný majetek						
Nedokončený dlouhodobý nehmotný majetek						
<b>Celkem</b>	<b>-32</b>	<b>-20</b>	<b>0</b>	<b>3</b>	<b>-49</b>	<b>0</b>

Zůstatková hodnota	Počáteční zůstatek	Konečný zůstatek
<b>Celkem 2017</b>	<b>24</b>	<b>16</b>

## Významné položky dlouhodobého nehmotného majetku

Mezi významné položky dlouhodobého nehmotného majetku patří zřizovací výdaje a softwarové vybavení.

## C.1.2. Dlouhodobý hmotný majetek

Majetek	Počáteční zůstatek k 1.1.2017	Přírůsky	Převody	Úbytky	Úroky	Konečný zůstatek k 31.12.2017
Pozemky						
Umělecká díla, předměty a sbírky						
Stavby						
Hmotné movité věci a jejich soubory						
Ostatní dlouhodobý hmotný majetek						
Pěstitelské celky trvalých porostů						
Základní stádo a tažná zvířata						
Drobný dlouhodobý hmotný majetek	154	26				180
Zálohy na dlouhodobý hmotný majetek						
Nedokončený dlouhodobý hmotný majetek						
<b>Celkem</b>	<b>154</b>	<b>26</b>	<b>0</b>	<b>0</b>	<b>0</b>	<b>180</b>

Oprávký a opravné položky	Počáteční zůstatek k 1.1.2017	Odpisy	Převody	Vyřazení	Konečný zůstatek k 31.12.2017	Opravné položky
Pozemky						
Umělecká díla, předměty a sbírky						
Stavby						
Hmotné movité věci a jejich soubory						
Ostatní dlouhodobý hmotný majetek						
Pěstitelské celky trvalých porostů						
Základní stádo a tažná zvířata						
Drobný dlouhodobý hmotný majetek	-154	-26			-180	
Zálohy na dlouhodobý hmotný majetek						
Nedokončený dlouhodobý hmotný majetek						
<b>Celkem</b>	<b>-154</b>	<b>-26</b>	<b>0</b>	<b>0</b>	<b>-180</b>	<b>0</b>

Zůstatková hodnota	Počáteční zůstatek	Konečný zůstatek
<b>Celkem 2017</b>	<b>0</b>	<b>0</b>

Významné položky dlouhodobého hmotného majetku

Mezi významné položky dlouhodobého hmotného majetku patří počítačové vybavení v pořizovací hodnotě 122 tis. Kč a vybavení kanceláře v hodnotě 58 tis. Kč v drobném hmotném majetku.

**C.1.3 Dlouhodobý finanční majetek**

Jednotka nemá žádný dlouhodobý finanční majetek.

**C.2. Zásoby**

Jednotka nemá zásoby.

**C.3. Pohledávky**

Pohledávky	K 1.1.2017			K 31.12.2017		
	Brutto	Opravné položky	Netto	Brutto	Opravné položky	Netto
Odběratelé						
Krátkodobé poskytnuté zálohy	20		20	20		20
Jiné (ostatní) pohledávky						
Dohadné účty aktivní						
<b>Celkem pohledávky</b>	<b>20</b>	<b>0</b>	<b>20</b>	<b>20</b>	<b>0</b>	<b>20</b>

**C.3.1. Věková struktura pohledávek**

Jednotka nemá k 31. 12. 2017 žádné pohledávky z obchodních vztahů.

**C.3.2. Dlouhodobé pohledávky**

Jednotka nemá žádné dlouhodobé pohledávky ani půjčky.

**C.3.3. Stát - daňové pohledávky**

Jednotka nemá žádné daňové pohledávky.

**C.3.4. Poskytnuté zálohy**

Záloha	K 1.1.2017	K 31.12.2017
Dlouhodobé poskytnuté zálohy		
Krátkodobé poskytnuté zálohy	20	20
<b>Celkem</b>	<b>20</b>	<b>20</b>

**C.3.5. Dohadné účty aktivní**

Jednotka nemá dohadné účty aktivní.

**C.3.6. Jiné ostatní pohledávky kryté právem nebo jinou formou zajištění**

Jednotka nemá pohledávky kryté právem nebo jinou formou zajištění.

**C.4. Krátkodobý finanční majetek**

Majetek	Počáteční zůstatek k 1.1.2017	Konečný zůstatek k 31.12.2017
Majetkové cenné papíry k obchodování		
Dluhové cenné papíry k obchodování		
Vlastní dluhopisy		
Ostatní cenné papíry		
Pořizovaný krátkodobý finanční majetek		
Peněžní prostředky v pokladně	5	4
Peněžní prostředky na účtech	12 041	10 973
<b>Celkem</b>	<b>12 046</b>	<b>10 977</b>

**C.4.1. Krátkodobé podíly, ostatní finanční majetek**

Jednotka nemá krátkodobé podíly a ostatní finanční majetek.

**C.5. Časové rozlišení aktiv**

Ostatní aktiva	K 1.1.2017	K 31.12.2017
Náklady příštích období	2	2
Komplexní náklady příštích období		
Příjmy příštích období		
<b>Celkem</b>	<b>2</b>	<b>2</b>

Náklady příštích období zahrnují především časové rozlišení domén a jsou účtovány do nákladů období, do kterého věcně a časově přísluší.

**C.6. Vlastní zdroje**

Položky vlastních zdrojů	K 1.1.2017	Přijaté dary	Poskytnuté příspěvky	Zúčtování fondů a správy	K 31.12.2017
Vlastní jmění	10 000				10 000
Fondy	2 006	16 747	-16 660	-1 188	905
Oceňovací rozdíly					
Výsledek hospodaření běžného období					
<b>Celkem vlastní kapitál</b>	<b>12 006</b>				<b>10 905</b>

**C.6.1. Přijaté dary****Finanční**

Poskytovatel	Účel	Částka	Datum
Tomáš Janeček	realizace účelu nadace	160 000,00 Kč	27.1.2017
Karel Janeček	realizace účelu nadace	1 400 000,00 Kč	27.1.2017
Václav Dejčmar	realizace účelu nadace	800 000,00 Kč	27.1.2017
Anton Tyutin	realizace účelu nadace	360 000,00 Kč	2.2.2017
Bronislav Kandřík	realizace účelu nadace	360 000,00 Kč	2.2.2017
Petr Altman	realizace účelu nadace	240 000,00 Kč	3.2.2017
Jakub Petrásek	realizace účelu nadace	240 000,00 Kč	7.2.2017
Martin Ducháček	realizace účelu nadace	280 000,00 Kč	7.2.2017
Michal Šaňák	realizace účelu nadace	360 000,00 Kč	7.2.2017
Libor Winkler	realizace účelu nadace	800 000,00 Kč	2.3.2017
RSJ a.s.	realizace účelu nadace	5 000 000,00 Kč	27.4.2017
RSJ a.s.	realizace účelu nadace	1 000 000,00 Kč	2.8.2017
RSJ Securities a.s.	realizace účelu nadace	4 500 000,00 Kč	23.10.2017
Anton Tyutin	Centrum pro talentovanou mládež,z.s.	74 000,00 Kč	9.11.2017
RSJ Securities a.s.	realizace účelu nadace	1 173 500,00 Kč	16.11.2017
<b>Celkem</b>		<b>16 747 500 Kč</b>	

## C.6.2 Poskytnuté nadační příspěvky

Příjemce	Nadační oblast	Částka	Datum
Univerzita Karlova v Praze, CERGE	VVV	148 000,00 Kč	14.12.2017
Nadace "Národ dětem"	NNO	56 320,00 Kč	16.1.2017
Potravinová banka Praha, z.s.	ZŽS	1 000 000,00 Kč	2.11.2017
Skutečně zdravá škola, z.s.	ZŽS	1 000 000,00 Kč	2.11.2017
Zachraň jídlo, z.s.	ZŽS	100 000,00 Kč	1.2.2017
Nadace sportující mládeže	ZŽS	250 000,00 Kč	1.2.2017
Centrum pro talentovanou mládež, z.s.	VVV	1 233 600,00 Kč	13.2.2017
Mezinárodního PEN-KLUBU	NNO	400 000,00 Kč	13.2.2017
Univerzita Karlova v Praze	VVV	21 000,00 Kč	28.2.2017
Nadační fond NEURON na podporu vědy	VVV	2 653 300,00 Kč	3.3.2017
Univerzita Karlova v Praze	VVV	25 000,00 Kč	17.3.2017
Nadační fond proti korupci	NNO	1 000 000,00 Kč	6.4.2017
Dialog Jessenius o.p.s.	NNO	100 000,00 Kč	10.4.2017
Univerzita Karlova v Praze	VVV	50 000,00 Kč	10.4.2017
Univerzita Karlova v Praze	VVV	45 000,00 Kč	10.4.2017
Univerzita Karlova v Praze	VVV	30 000,00 Kč	25.5.2017
Mensa České republiky	VVV	50 000,00 Kč	25.5.2017
Univerzita Karlova v Praze	VVV	25 000,00 Kč	25.5.2017
Nadační fond NEURON na podporu vědy	VVV	4 600 000,00 Kč	30.10.2017
Univerzita Karlova v Praze	VVV	60 000,00 Kč	19.6.2017
Univerzita Karlova v Praze	VVV	140 000,00 Kč	19.6.2017
Fond ohrožených dětí	NNO	102 220,00 Kč	19.6.2017
PINK CROCODILE, o.p.s.	NNO	431 720,00 Kč	19.6.2017
Nadační fond proti korupci	NNO	37 420,00 Kč	19.6.2017
NADACE LEONTINKA	NNO	35 060,00 Kč	29.6.2017
Nadace "Národ dětem"	NNO	38 820,00 Kč	29.6.2017
Helppes - Centrum výcviku psů pro postižené, o.p.s.	NNO	186 720,00 Kč	29.6.2017
Student Cyber Games, spolek	NNO	20 000,00 Kč	31.7.2017
ČESKÁ KOMORA ARCHITEKTŮ	VVV	50 000,00 Kč	3.8.2017
Matematický ústav AV ČR, v. v. i.	VVV	127 000,00 Kč	7.8.2017
Jihočeská univerzita v Českých Budějovicích	VVV	79 000,00 Kč	13.10.2017
Jednota českých matematiků a fyziků, pobočný spolek Olomouc	VVV	50 000,00 Kč	8.11.2017
Centrum pro talentovanou mládež, z.s.	VVV	74 000,00 Kč	19.12.2017
Univerzita Karlova v Praze	VVV	40 000,00 Kč	19.12.2017
Matematický ústav AV ČR, v. v. i.	VVV	55 000,00 Kč	19.12.2017
Fond ohrožených dětí	NNO	59 048,00 Kč	19.12.2017
Nadační fond proti korupci	NNO	78 960,00 Kč	19.12.2017
Mateřská škola a základní škola pro děti s kombinovaným postižením PINK CROCODILE	NNO	597 740,00 Kč	19.12.2017
Nadace "Národ dětem"	NNO	58 212,00 Kč	19.12.2017
Helppes - Centrum výcviku psů pro postižené, o.p.s.	NNO	321 300,00 Kč	21.12.2017
NADACE LEONTINKA	NNO	56 800,00 Kč	21.12.2017
Nadační fond NEURON na podporu vědy	VVV	1 173 500,00 Kč	21.12.2017
<b>Celkem</b>		<b>16 659 740 Kč</b>	

## Nadační oblasti:

VVV - vzdělávání, věda a výzkum, NNO - nevládní neziskové organizace, KU - umění a kulturní rozvoj, ZŽS - zdravý životní styl

**C.6.3. Výsledek hospodaření běžného období**

Výsledek hospodaření z hlavní činnosti	0
Výsledek hospodaření z hospodářské činnosti	0

**C.7. Rezervy**

Jednotka netvořila v roce 2017 rezervy.

**C.8. Závazky**

Závazky	K 1.1.2017	K 31.12.2017
Dodavatelé	6	8
Směnky k úhradě		
Přijaté zálohy		
Ostatní závazky		
Zaměstnanci a instituce	53	80
Závazky vůči státu	6	8
Ostatní krátkodobé finanční výpomoci		
Krátkodobé bankovní úvěry		
Dohadné účty pasivní	21	14
<b>Celkem závazky</b>	<b>86</b>	<b>110</b>

**C.8.1. Věková struktura závazků**

Závazky krátkodobé	K 31.12.2017
Před termínem nebo maximálně 29 dní po splatnosti	110
Po splatnosti 30 až 90 dnů	
Po splatnosti 91 až 180 dnů	
Po splatnosti 181 až 360 dnů	
Po splatnosti 361 až 5 let	
Po splatnosti déle jak 5 let	
<b>Celkem</b>	<b>110</b>

**C.8.2. Dluhopisy**

Jednotka neemitovala dluhopisy.

**C.8.3. Závazky k úvěrovým institucím a finanční výpomoci**

Jednotka nemá závazky k úvěrovým institucím a finanční výpomoci.

**C.8.4. Závazky kryté zástavním právem nebo jinou formou zajištění**

Jednotka nemá závazky kryté zástavním právem nebo jinou formou zajištění.

**C.8.5. Závazky - zápůjčky**

Jednotka nemá zápůjčky.

**C.8.6. Závazky vůči státu a institucím SZ a ZP**

Závazek	K 1.1.2017	Po splatnosti	K 31.12.2017	Po splatnosti
<b>Celkem závazek na SP a ZP</b>	<b>18</b>	<b>0</b>	<b>27</b>	<b>0</b>
Pojistné na sociální zabezpečení	13		19	
Pojistné na zdravotní pojištění	5		8	
<b>Závazek vůči státu</b>	<b>6</b>	<b>0</b>	<b>8</b>	<b>0</b>
Daň z příjmů ze závislé činnosti	6		8	
Daň z přidané hodnoty				
Ostatní daně				
<b>Celkem</b>	<b>24</b>	<b>0</b>	<b>35</b>	<b>0</b>

**C.8.7. Přijaté zálohy**

Jednotka nemá přijaté zálohy.

**C.8.8. Dohadné účty pasivní**

Popis	K 1.1.2017	K 31.12.2017
Dohad na faktury nákladově náležející danému období	21	14
<b>Celkem</b>	<b>21</b>	<b>14</b>

**C.8.9. Dluhy nevykázané v rozvaze**

Jednotka nemá žádné dluhy, které nejsou vykázané.

**C.9. Časové rozlišení pasiv**

Ostatní aktiva	K 1.1.2017	K 31.12.2017
Výdaje příštích období		
Výnosy příštích období		
<b>Celkem</b>	<b>0</b>	<b>0</b>

**C.10. Deriváty**

Jednotka nemá a neúčtuje o derivátech.

**C.11. Daň z příjmu**

Jednotka nemá k 31. prosinci 2017 evidované daňové nedoplatky.

**C.12. Majetek a závazky nevykázané v rozvaze**

Jednotka nemá závazky nevykázané v rozvaze.

**C.13. Zaměstnanci****C.13.1. Osobní náklady a počet zaměstnanců**

Průměrný počet zaměstnanců a členů vedední jednotky a osobní náklady za účetní období 2016 a 2017 jsou následující.

	2016	2017
	<b>Celkový počet zaměstnanců</b>	<b>Celkový počet zaměstnanců</b>
Průměrný počet zaměstnanců	2	3
Mzdové náklady	556	614
Pojistné SZ a ZP	163	174
Sociální náklady	16	15
<b>Celkem</b>	<b>735</b>	<b>803</b>

Počet zaměstnanců vychází z průměrného přepočtého stavu pracovníků.

**D. Dotace**

Jednotka nepřijala dotaci.

**E. Veřejná sbírka**

Jednotka nepořádala veřejnou sbírku.

**F. Výdaje na výzkum a vývoj**

Nebyly vynaloženy žádné prostředky na výzkum a vývoj.

**G. Významné položky neuvedené v účetnictví**

Nejsou žádné významné položky v roce 2017.

**H. Nepřetržitě trvání činnost**

Jednotka použila účetní metody, způsobem, který vychází z předpokladu, že bude nepřetržitě pokračovat ve své činnosti. Jednotce není známo, že by nastala skutečnost, která by jí omezovala nebo zabraňovala v této činnosti pokračovat i v dohledné budoucnosti.

**CH. Náklady na odměny statutárnímu auditorovi nebo auditorské společnosti**

<b>Títul</b>	<b>2016</b>	<b>2017</b>
Povinný audit	1	1
Jiné ověřovací služby		
Daňové poradenství		
Jiné neauditorské služby		
<b>Celkem</b>	<b>1</b>	<b>1</b>

**I. Významné události po rozvahovém dni**

Jednotka nemá žádné významné položky po rozvahovém dni.

**J. Výnosy a náklady, mimořádné svým objemem nebo původem**

Jednotka nemá žádné významné výnosy a náklady.



## 7. Zpráva auditora



**KPMG Česká republika Audit, s.r.o.**

Pobřežní 1a  
186 00 Praha 8  
Česká republika  
+420 222 123 111  
www.kpmg.cz

## **Zpráva nezávislého auditora pro správní radu Nadace RSJ**

### ***Výrok auditora***

Provedli jsme audit přiložené účetní závěrky Nadace RSJ (dále také „Nadace“) sestavené na základě českých účetních předpisů, která se skládá z rozvahy k 31. prosinci 2017, výkazu zisku a ztráty za rok 2017 a přílohy v účetní závěrce, která obsahuje popis použitých podstatných účetních metod a další vysvětlující informace. Údaje o Nadaci jsou uvedeny v bodě 1 přílohy v této účetní závěrce.

Podle našeho názoru přiložená účetní závěrka podává věrný a poctivý obraz aktiv a pasiv Nadace k 31. prosinci 2017 a nákladů a výnosů a výsledku jejího hospodaření za rok 2017 v souladu s českými účetními předpisy.

### ***Základ pro výrok***

Audit jsme provedli v souladu se zákonem o auditorech a standardy Komory auditorů České republiky pro audit, kterými jsou mezinárodní standardy pro audit (ISA) případně doplněné a upravené souvisejícími aplikačními doložkami. Naše odpovědnost stanovená těmito předpisy je podrobněji popsána v oddílu Odpovědnost auditora za audit účetní závěrky. V souladu se zákonem o auditorech a Etickým kodexem přijatým Komorou auditorů České republiky jsme na Nadaci nezávislí a splnili jsme i další etické povinnosti vyplývající z uvedených předpisů. Domníváme se, že důkazní informace, které jsme shromáždili, poskytují dostatečný a vhodný základ pro vyjádření našeho výroku.

### ***Ostatní informace***

Ostatními informacemi jsou v souladu s § 2 písm. b) zákona o auditorech informace uvedené ve výroční zprávě mimo účetní závěrku a naši zprávu auditora. Za ostatní informace odpovídá statutární orgán Nadace.

Náš výrok k účetní závěrce se k ostatním informacím nevztahuje. Přesto je však součástí našich povinností souvisejících s auditem účetní závěrky seznámení se s ostatními informacemi a posouzení, zda ostatní informace nejsou ve významném (materiálním) nesouladu s účetní závěrkou či s našimi znalostmi o účetní jednotce získanými během auditu účetní závěrky nebo zda se jinak tyto informace nejeví jako významně (materiálně) nesprávné.

Na základě provedených postupů, do míry, již dokážeme posoudit, uvádíme, že ostatní informace, které popisují skutečnosti, jež jsou též předmětem zobrazení v účetní závěrce, jsou ve všech významných (materiálních) ohledech v souladu s účetní závěrkou.



Dále jsme povinni uvést, zda na základě poznatků a povědomí o Nadaci, k nimž jsme dospěli při provádění auditu, ostatní informace neobsahují významné (materiální) věcné nesprávnosti. V rámci uvedených postupů jsme v obdržných ostatních informacích žádné významné (materiální) věcné nesprávnosti nezjistili.

#### ***Odpovědnost statutárního orgánu a dozorčí rady Nadace za účetní závěrku***

Statutární orgán Nadace odpovídá za sestavení účetní závěrky podávající věrný a poctivý obraz v souladu s českými účetními předpisy a za takový vnitřní kontrolní systém, který považuje za nezbytný pro sestavení účetní závěrky tak, aby neobsahovala významné (materiální) nesprávnosti způsobené podvodem nebo chybou.

Při sestavování účetní závěrky je statutární orgán Nadace povinen posoudit, zda je Nadace schopna nepřetržitě trvat, a pokud je to relevantní, popsat v příloze v účetní závěrce záležitosti týkající se jejího nepřetržitého trvání a použití předpokladu nepřetržitého trvání při sestavení účetní závěrky, s výjimkou případů, kdy statutární orgán plánuje zrušení Nadaci nebo ukončení její činnosti, resp. kdy nemá jinou reálnou možnost, než tak učinit.

Za dohled nad procesem účetního výkaznictví v Nadaci odpovídá dozorčí rada.

#### ***Odpovědnost auditora za audit účetní závěrky***

Naším cílem je získat přiměřenou jistotu, že účetní závěrka jako celek neobsahuje významnou (materiální) nesprávnost způsobenou podvodem nebo chybou a vydat zprávu auditora obsahující náš výrok. Přiměřená míra jistoty je velká míra jistoty, nicméně není zárukou, že audit provedený v souladu s výše uvedenými předpisy ve všech případech v účetní závěrce odhalí případnou existující významnou (materiální) nesprávnost. Nesprávnosti mohou vznikat v důsledku podvodů nebo chyb a považují se za významné (materiální), pokud lze reálně předpokládat, že by jednotlivě nebo v souhrnu mohly ovlivnit ekonomická rozhodnutí, která uživatelé účetní závěrky na jejím základě přijmou.

Při provádění auditu v souladu s výše uvedenými předpisy je naší povinností uplatňovat během celého auditu odborný úsudek a zachovávat profesní skepticismus. Dále je naší povinností:

- Identifikovat a vyhodnotit rizika významné (materiální) nesprávnosti účetní závěrky způsobené podvodem nebo chybou, navrhnout a provést auditorské postupy reagující na tato rizika a získat dostatečné a vhodné důkazní informace, abychom na jejich základě mohli vyjádřit výrok. Riziko, že neodhalíme významnou (materiální) nesprávnost, k níž došlo v důsledku podvodu, je větší než riziko neodhalení významné (materiální) nesprávnosti způsobené chybou, protože součástí podvodu mohou být tajné dohody, falšování, úmyslná opomenutí, nepravdivá prohlášení nebo obcházení vnitřních kontrol.
- Seznámit se s vnitřním kontrolním systémem Nadaci relevantním pro audit v takovém rozsahu, abychom mohli navrhnout auditorské postupy vhodné s ohledem na dané okolnosti, nikoli abychom mohli vyjádřit názor na účinnost jejího vnitřního kontrolního systému.
- Posoudit vhodnost použitých účetních pravidel, přiměřenost provedených účetních odhadů a informace, které v této souvislosti statutární orgán Nadace uvedl v příloze v účetní závěrce.



- Posoudit vhodnost použití předpokladu nepřetržitého trvání při sestavení účetní závěrky statutárním orgánem a to, zda s ohledem na shromážděné důkazní informace existuje významná (materiální) nejistota vyplývající z událostí nebo podmínek, které mohou významně zpochybnit schopnost Nadace nepřetržitě trvat. Jestliže dojdeme k závěru, že taková významná (materiální) nejistota existuje, je naší povinností upozornit v naší zprávě na informace uvedené v této souvislosti v příloze v účetní závěrce, a pokud tyto informace nejsou dostatečné, vyjádřit modifikovaný výrok. Naše závěry týkající se schopnosti Nadace nepřetržitě trvat vycházejí z důkazních informací, které jsme získali do data naší zprávy. Nicméně budoucí události nebo podmínky mohou vést k tomu, že Nadace ztratí schopnost nepřetržitě trvat.
- Vyhodnotit celkovou prezentaci, členění a obsah účetní závěrky, včetně přílohy, a dále to, zda účetní závěrka zobrazuje podkladové transakce a události způsobem, který vede k věrnému zobrazení.


Naší povinností je informovat osoby pověřené správou a řízením mimo jiné o plánovaném rozsahu a načasování auditu a o významných zjištěních, která jsme v jeho průběhu učinili, včetně zjištěných významných nedostatků ve vnitřním kontrolním systému.

#### **Statutární auditor odpovědný za zakázku**

Ing. Veronika Strolená je statutárním auditorem odpovědným za audit účetní závěrky Nadace RSJ k 31. prosinci 2017, na jehož základě byla zpracována tato zpráva nezávislého auditora.

V Praze, dne 15. června 2018

  
KPMG Česká republika Audit, s.r.o.  
Evidenční číslo 71

  
Ing. Veronika Strolená  
Partner  
Evidenční číslo 2195